

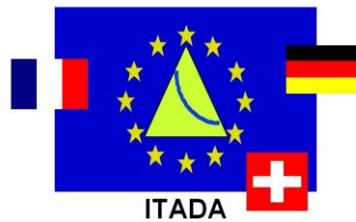
*Actes de la journée*

**Forum transfrontalier BioRhin**  
**Elevage laitier biologique et filières de commercialisation dans le Rhin supérieur**

**Hochburg Emmendingen (D)**

**5 décembre 2012**





# Forum transfrontalier BioRhin: « élevage laitier biologique et filières de commercialisation dans le Rhin supérieur »

A Hochburg-Emmendingen (D)

5 décembre 2012

Cette journée a été organisée par :

- **Partenaires du projet INTERREG BioRhin** dont l'OPABA chef de projet  
Caroline Claude-Bronner – Tel. : 0033 (0)3 89 24 45 35  
Email : [caroline.claude-bronner@opaba.org](mailto:caroline.claude-bronner@opaba.org)
- **SOEL** : Eva Gehr – Tel : 0049 621-4814886 – [gehr@soel.de](mailto:gehr@soel.de)
- **ITADA – [www.itada.org](http://www.itada.org)**  
Juergen Recknagel - Hervé Clinkspoor  
Tel.: 0(033)3 89 79 27 65, Fax: 03 89 22 95 77, Email : [itada@orange.fr](mailto:itada@orange.fr)
- **Remerciements**  
Aux intervenants et aux modérateurs de la journée
- **Financeurs de la journée :**  
Programme européen INTERREG IV Rhin supérieur  
Région Alsace et Land de Bade-Wurtemberg



# SOMMAIRE

<b>Accueil des participants</b> Juergen RECKNAGEL, LTZ	<b>4</b>
<b>Introduction au projet BioRhin</b> Eva GEHR, SOEL	<b>5</b>
<b>Résultats économiques du groupe lait</b> Harald RASCH, BIOLAND Beratung	<b>9</b>
<b>Deux laiteries du Rhin supérieur avec filière bio</b> <ul style="list-style-type: none"><li>• Heini KLEIN, UNICOOLAIT, Sarrebourg (F)</li><li>• Johannes HOHLOCH, Schwarzwaldmilch, Freiburg (D)</li></ul>	<b>23</b> <b>30</b>
<b>Quels avantages et obstacles à être producteur de lait biologique en Forêt noire et en Alsace ?</b>	<b>42</b>
Table ronde animée par Martin WEILER, BIOLAND avec des éleveurs du territoire du projet BioRhin	
<b>Visite de l'exploitation du domaine Hochburg</b>	<b>48</b>
<b>Annexes :</b>	
Programme de la journée	<b>49</b>
Liste des participants	<b>51</b>

## ACCUEIL DES PARTICIPANTS

Juergen RECKNAGEL, (LTZ- Muellheim), accueille les participants au nom de l'Institut Transfrontalier d'Application et de Développement Agronomique (ITADA) qui est co-organisateur de la journée et partenaire associé au projet BioRhi'n. Il rappelle le contenu de la journée et précise les détails de son déroulement. Il remercie M Ackermann, le Directeur de l'Ecole de la Hochburg qui a mis à disposition des locaux pour cette journée et lui cède la parole pour quelques mots de bienvenue.

Peter ACKERMANN, Directeur du centre de formation agricole Hochburg :

L'école draine des élèves sur un secteur géographique inscrit au nord par Buhl et au sud par Bâle et à l'est par le massif du Schwarzwald.

L'école forme des chefs d'exploitations en viticulture (1 classe) et fermes mixtes de grandes cultures-élevage (2 classes). Des cours ont lieu aussi le soir et en fin de semaine pour les doubles actifs. Il y a aussi des cours de gestion d'entreprise et d'alimentation.

Il va se créer dans un avenir proche un centre de compétence pour l'Agriculture Biologique (fin 2013) pour l'expérimentation et le conseil en productions végétales et sans doute cela entrainera aussi la création d'autres classes d'enseignement. Il rappelle qu'il est prévu en fin de journée la visite de la ferme de l'école en compagnie du chef d'exploitation.

## INTRODUCTION :

Eva GEHR, SOEL



**BioRhi'n**  
Améliorer les performances économiques des exploitations biologiques du Rhin Supérieur  
Verbesserung der Wirtschaftlichkeit von Betrieben des Ökologischen Landbaus am Oberrhein

**Présentation du projet BioRhi'n**  
**Vorstellung des Projekts BioRhi'n**

Forum transfrontalier «Elevage laitier biologique et filières de commercialisation dans le Rhin Supérieur »  
Grenzüberschreitendes Forum Bio-Milcherzeugung und Vermarktungswege am Oberrhein  
05/12/2012

Eva Gehr, SÖL, BioRhi'n Projektleitung Deutschland – Chargée de mission projet BioRh'n



« Dépasser les frontières, projet après projet »



**BioRhi'n**

**Un projet transfrontalier INTERREG**  
**Ein Grenzüberschreitendes INTERREG Projekt**

**3 Régions concernées - 3 Regionen**  
Le Land de Bade-Wurtemberg, le Land de Rhénanie-Palatinat et la Région Alsace  
Baden-Württemberg, Rheinland-Pfalz, Elsass

**Durée du projet - Projektlaufzeit**  
Septembre 2009 – Mars 2013  
September 2009 - März 2013

## Les financeurs – Finanzierungspartner

- Union Européenne – Fonds européen de développement régional (FEDER) dans le cadre du projet INTERREG IV Rhin Supérieur
  - Région Alsace
  - MLR -Ministerium für Ernährung und Ländlichen Raum du Land de Bade-Wurtemberg
  - DRAAF Alsace
- 
- Europäische Union – Europäischer Fonds für Regionalentwicklung (EFRE) - im Rahmen des Programmes INTERREG IV Oberrhein
  - Region Elsass
  - MLR -Ministerium für Ernährung und Ländlichen Raum Baden-Württemberg
  - DRAAF Alsace



## Les Partenaires techniques – Projektpartner

### Chef de projet - Projektträger

OPABA – Organisation Professionnelle de l' Agriculture Biologique en Alsace

### Partenaires du projet et co-financeurs - Kofinanzierungspartner

SÖL - Stiftung Ökologie und Landbau

LTZ - Landwirtschaftliches Technologiezentrum Augustenberg

Chambre d'Agriculture du Bas-Rhin

Chambre d'Agriculture du Haut-Rhin

Chambre Régionale d'Agriculture – Alsace

### Partenaires associés – Weitere Projektpartner :

ITADA – Institut Transfrontalier d' Application et de Développement Agronomique





**Un réseau pour apporter des réponses économiques aux acteurs et décideurs de l' Agriculture Biologique dans le Rhin Supérieur**

**Les Résultats attendus :**

- Une méthode de comparaison des performances économiques des exploitations agricoles biologiques françaises et allemandes
- Des références économiques fiables
- Des échanges entre chefs d' exploitations et conseillers pour identifier les problématiques individuelles
- Des réflexions sur les stratégies d' améliorations

**Ein Netzwerk von Akteuren und Entscheidungsträgern des Ökolandbaus am Oberrhein für Fragen zur Wirtschaftlichkeit von Ökobetrieben**

**Erwartete Ergebnisse:**

- Entwicklung einer Methode mit dem Ziel, Wirtschaftsleistungen ökologischer Landwirtschaftsbetriebe in Frankreich und Deutschland zu vergleichen
- Zuverlässige Referenzwerte für den ökologischen Landbau entwickeln
- Erfahrungsaustausch zwischen Betriebsleitern und Beratern mit dem Ziel, in den einzelnen Betrieben Probleme zu identifizieren und Lösungsansätze zu finden
- Impulse für Verbesserungsstrategien geben

**Les données de 73 exploitations agricoles et viticoles sont analysées et comparées**  
38 exploitations en France et 35 exploitations en Allemagne

**73 landwirtschaftliche und weinbauliche Biobetriebe wurden in dem grenzüberschreitenden Betriebsvergleich ausgewertet**  
38 Betriebe in Frankreich – 35 Betriebe in Deutschland

**5 groupes représentatifs**

- 25 Exploitations viticoles
- 21 Exploitations laitières avec grandes cultures
- 15 Production laitière de montagne
- 7 Exploitations « Vaches allaitantes »
- 5 Exploitations de grandes cultures

**5 repräsentative Gruppen**

- 25 Weinbaubetriebe
- 21 Milchviehbetriebe mit Ackerbau
- 15 Milchviehbetriebe mit 100 % Grünland
- 7 Mutterkuhbetriebe
- 5 Ackerbaubetriebe



Pour en savoir plus :

**[www.biorhin.org](http://www.biorhin.org)**

weitere Informationen:

<http://www.soel.de/beratung/biorhin.html>

Forum transfrontalier de cloture du projet BioRhî'n  
Grenzüberschreitendes Abschlussforum

**19.03.2013 Euro Institut Kehl**



## Résultats économiques du groupe lait

Harald RASCH, BIOLAND Beratung



## Résultats BioRhi'n – groupe exploitations laitières

Harald Rasch, Bioland Beratung



Harald Rasch, Bioland Beratung

[www.bioland.de](http://www.bioland.de)

## Sommaire



- Méthodologie dans l'exploitation des données
- Comparaison sur 3 ans
- Groupes de performances (+25% et -25%)
- Production laitière 100 % pâturages ou avec cultures
- Synthèse
- Recommandations issues de la pratique des conseillers

Harald Rasch, Bioland Beratung

[www.bioland.de](http://www.bioland.de)

# Les Exploitations

- 36 exploitations avec du lait → dont 15 D et 21 F
  - 21 exploitations lait+cultures, 15 exploitations lait+pâturage
- 31 exploitations laitières sans transformation à la ferme
  - 20 exploitations lait+cultures, 11 exploitations lait+pâturage
- 5 exploitations céréalières et 3 avec vaches allaitantes

# Quels retours pour les exploitations

- **Comparaison verticale complète**
  - Comparaison pluriannuelle de l'exploitation avec tous les critères.
  - La comparaison verticale illustre bien l'évolution de l'exploitation
- **Comparaison verticale réduite**
  - Comparaison pluriannuelle de l'exploitation avec seulement 12 indicateurs économiques
  - Pour un aperçu économique rapide
- **Comparaison horizontale – transfrontalière, sous divisée selon les types d'exploitations**
  - Pour classement de son exploitation dans un groupe de comparaison bien adapté
- **Lettre du conseiller**
  - Présentation sous forme de document des principaux critères de l'exploitation

## Qu'est-ce qui entre en compte dans les calculs du revenu ?



- **Produits**

- Par ex. cultures, élevage, primes

- **Charges**

- Par ex. cultures, élevage, amortissements, intérêts

- **Ce qui n'est pas pris en compte dans le revenu**

- Coûts de critères calculés → salaire, fermage, intérêts des apports propres
- Impôts privés
- Annuités d'emprunts

- **Mais ceci est pris en compte dans les évaluations**

## Divergences entre D et F



- **Années différentes pour exercice comptable :**

- France : année civile
- Allemagne : de juin à juin
- On s'est accordé sur une même année de récolte

- **Durées d'amortissement plus courtes en F**

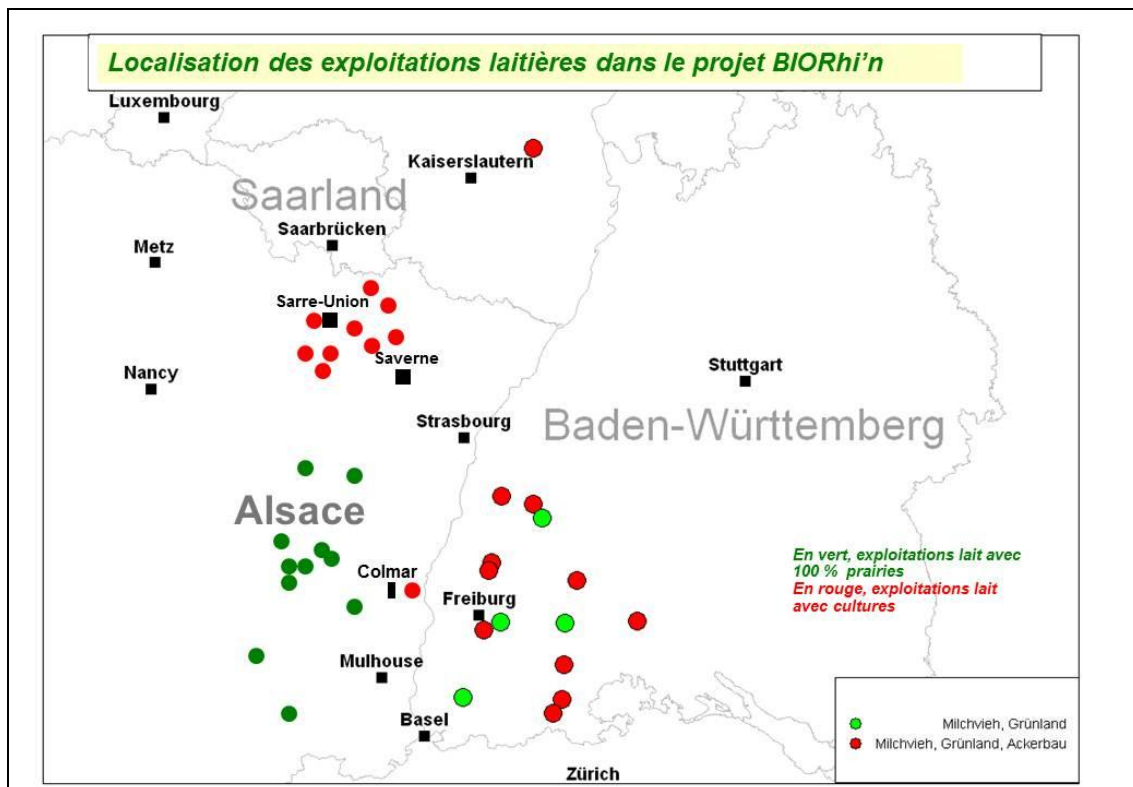
- **La comptabilité se fait en valeurs nettes en F. C'est pourquoi il en est de même dans le projet**

- **Gain : en F, on cherche à minorer le gain par UTH**

- **Subventions différentes**

## Transformation à la ferme

- Il y a 5 exploitations, qui disposent d'ateliers de transformation à la ferme
- Ces exploitations ont un revenu équivalent à la moyenne
- Les exploitations sont trop hétérogènes et trop peu nombreuses (5) pour constituer un groupe „transformation du lait“ → pas de groupe particulier



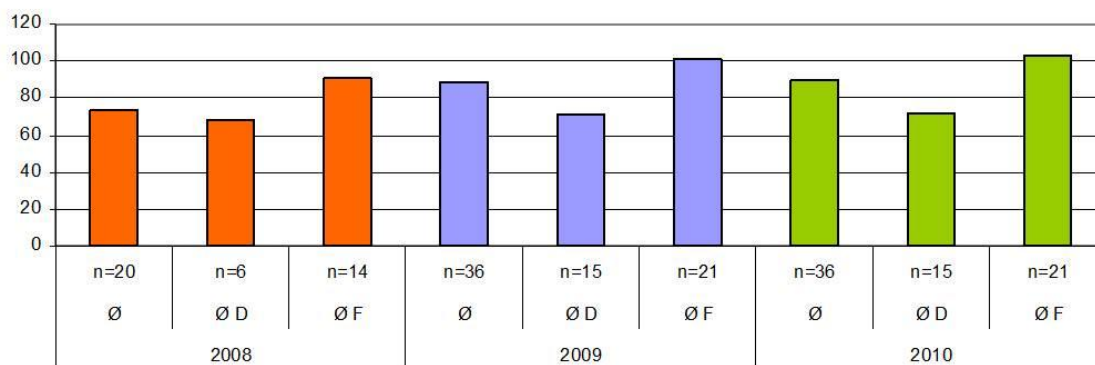
## Comparaison sur 3 ans



## Comparaison entre années

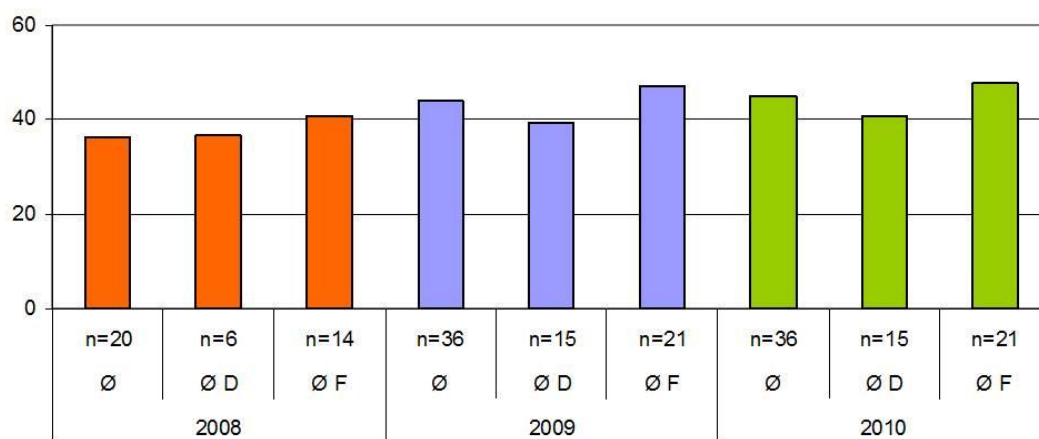
- Les années comptables suivantes ont été exploitées du côté D : WJ 2008/2009 + 2009/2010 + 2010/2011
- En France : 2008 + 2009 + 2010
- en 1ère année 20 exploitations, et 36 exploitations (identiques) les années suivantes

## Surfaces



- En moyenne environ 90 ha de SAU
- Les exploitations sont plus grandes en France

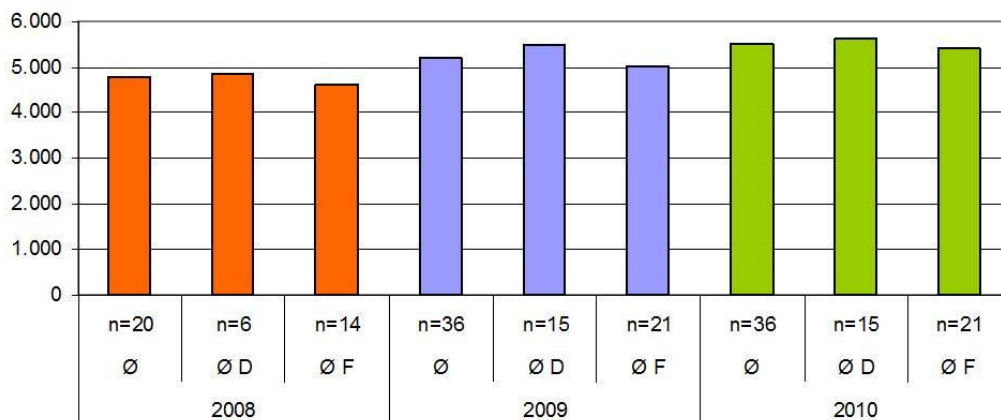
## Nombre de vaches laitières



- En moyenne 45 vaches
- Les cheptels sont plus grands en France

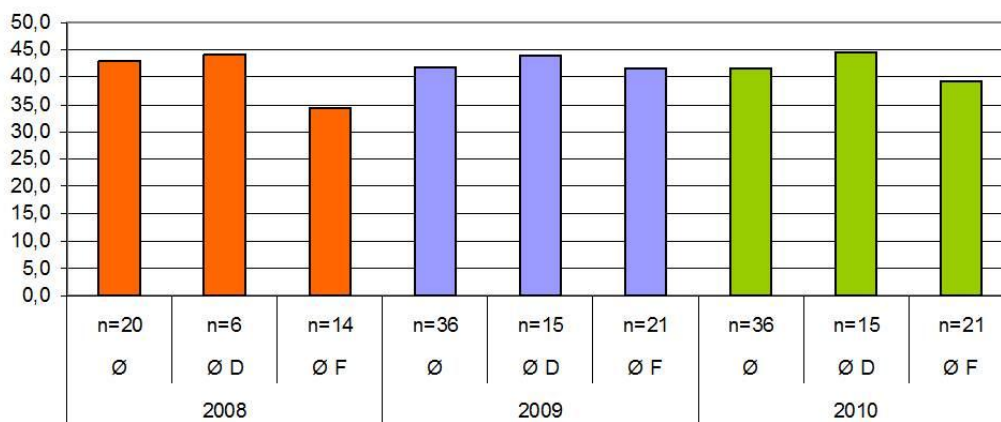


## Rendement laitier



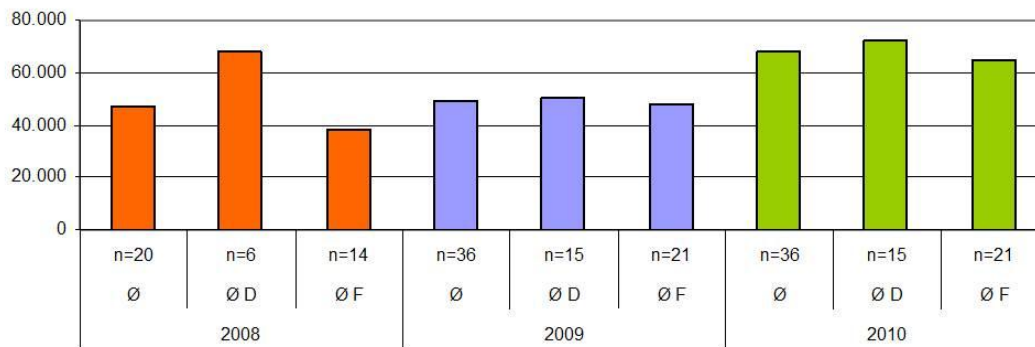
- Le rendement laitier a progressé d'environ 300 kg
- Les exploitations D ont une meilleure productivité, mais moins d'achats de compléments fourragers (265 €/UGB contre 288 €/UGB)

## Prix du lait



- Le prix du lait le plus élevé en 2008 (grève ?)
- Les entreprises D ont de meilleurs prix du lait (+ 5 ct en 2010)

## Revenu



- En 2010 (WJ 2010/2011) les revenus atteignent leur meilleur niveau (moy. 68.000 €)

## 3 années de comparaison : Résumé

- Les exploitations sont plus grandes en France → surfaces et cheptels
- Les exploitations allemandes ont de meilleures productivités + prix du lait plus élevé
- → 376 Euro de chiffre d'affaire de plus par vache
- L'année 2010 (2010/2011) a été économiquement très bonne pour les exploitations allemandes et françaises
- Les charges (achat) en compléments fourragers sont différentes → mériterait d'être regardé de plus près !

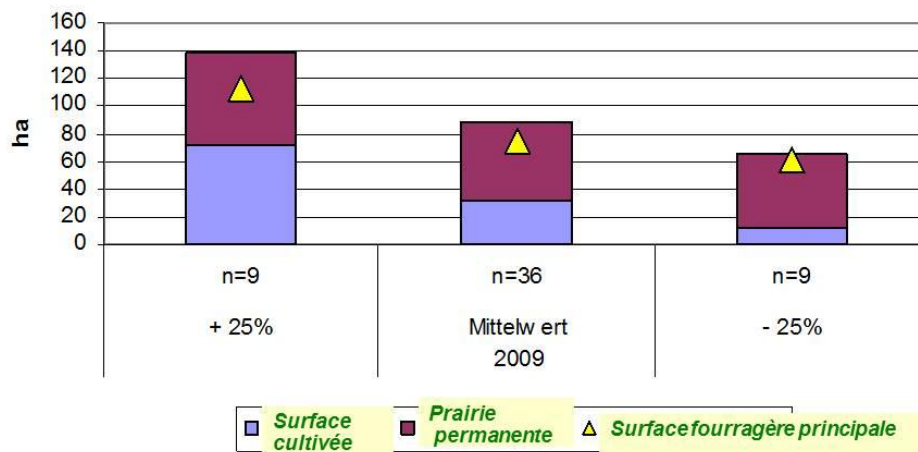
## Différences entre groupes par niveaux de performances



Harald Rasch, Bioland Beratung

www.bioland.de

## Groupes de performances lait : surfaces

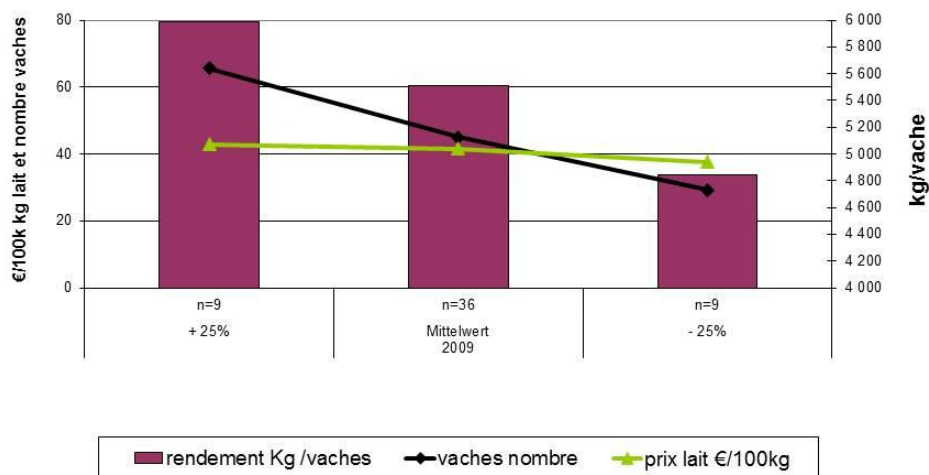


- Les exploitations aux meilleurs résultats disposent de plus grandes surfaces et la surface en grandes cultures est beaucoup plus importante

Harald Rasch, Bioland Beratung

www.bioland.de

## Groupes de performances : cheptel, prix du lait BioRhi'n

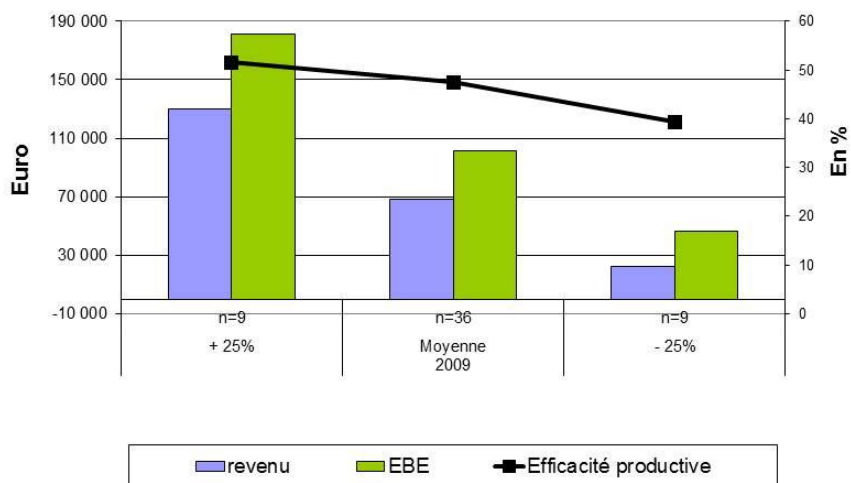


- Les exploitations les plus performantes ont plus de vaches et des productivités en lait plus élevées (+ 1.130 kg / vache)

Harald Rasch, Bioland Beratung

www.bioland.de

## Groupes de performances : économie BioRhi'n



- Très grandes différences au niveau du revenu
- Le groupe des ¼ les plus performants obtient un chiffre d'affaire par vache plus élevé voisin de 6.000 Euro

Harald Rasch, Bioland Beratung

www.bioland.de

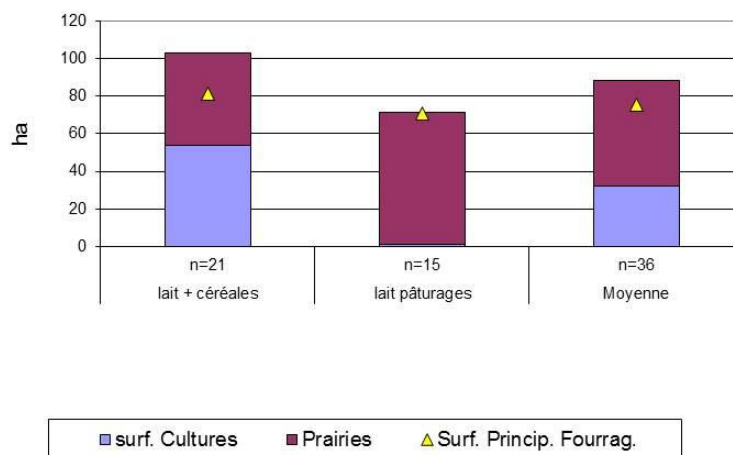
## Production laitière avec pâturages et cultures



Harald Rasch, Bioland Beratung

www.bioland.de

## Surfaces

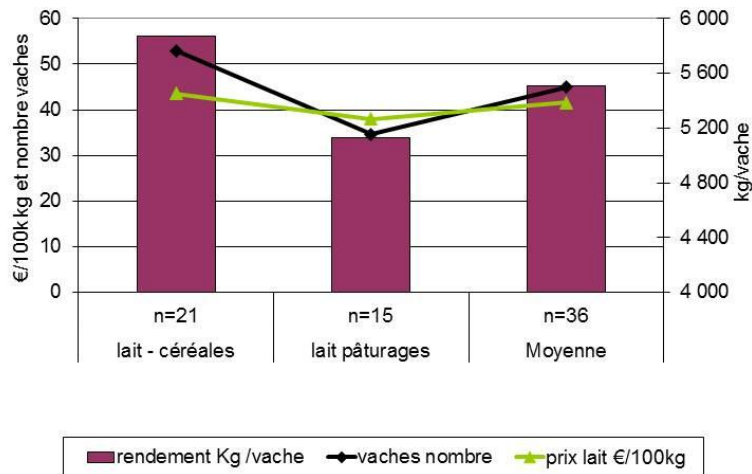


- Les exploitations mixtes avec céréales exploitent plus de surfaces

Harald Rasch, Bioland Beratung

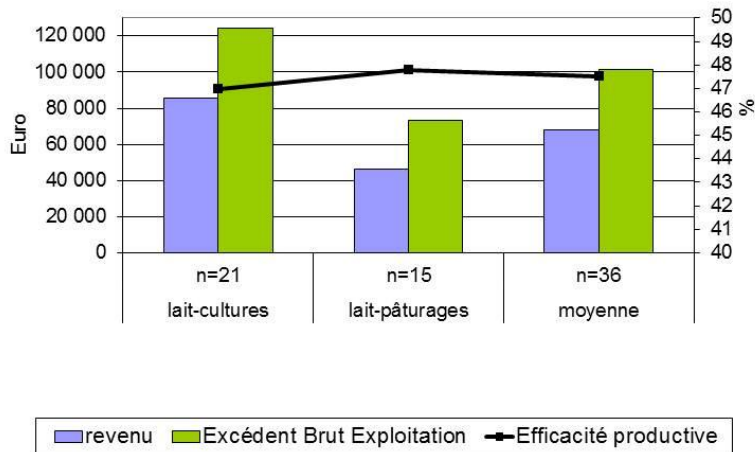
www.bioland.de

## Critères lait



- Les exploitations mixtes lait-céréales ont un rendement laitier nettement plus élevé de + 740 kg / vache

## Critères économiques



- Les exploitations lait-cultures ont le meilleur revenu en raison de rendement laitier supérieur et de plus grands troupeaux



## Production

Critère	Unité	lait-cultures	lait-pâturages
		n=21	n=15
vente lait	Kg	316 837	170 333
production lait	Kg / ha SFP	5 513	2 799
aliments fourragers	€ / UGB	261	336
vétérinaire	€ / UGB	29	36

- Les exploitations mixtes achètent moins de concentrés par UGB et produisent plus de lait par hectare de surface fourragère principale (SFP)

## Synthèse

- Les plus grandes exploitations se retrouvent en France → surfaces et nombre de vaches
- Les revenus (d'exploitation) sont quasi identiques
  - Les fermes allemandes ont un meilleur revenu par hectare et par UTH
- Les exploitations les plus performantes économiquement ont un plus grand cheptel et une plus forte productivité laitière → revenu nettement plus important



## Expériences de la pratique du conseil

- **Beaucoup d'exploitations ont du potentiel dans leur objectif de rendement de la base fourragère : 4.000-5.000 kg de lait pour la base fourragère ?**
  - Distribution du fourrage (fréquence)
  - Fourrages de qualité
  - „Kälbertraining“ (habituer les veaux)
- **Soins des onglons des sabots trop souvent**
  - Les sabots portent l'animal (au fourrage)
- **Boxes souvent „médiocres“**
  - Litières confortables importantes
  - Une stabulation adéquate = un devoir
- **Management des prairies : souvent gain potentiel**
  - Produire du lait avec de l'herbe



Merci bien pour votre attention



## Les filières de commercialisation du lait biologique produit en Alsace

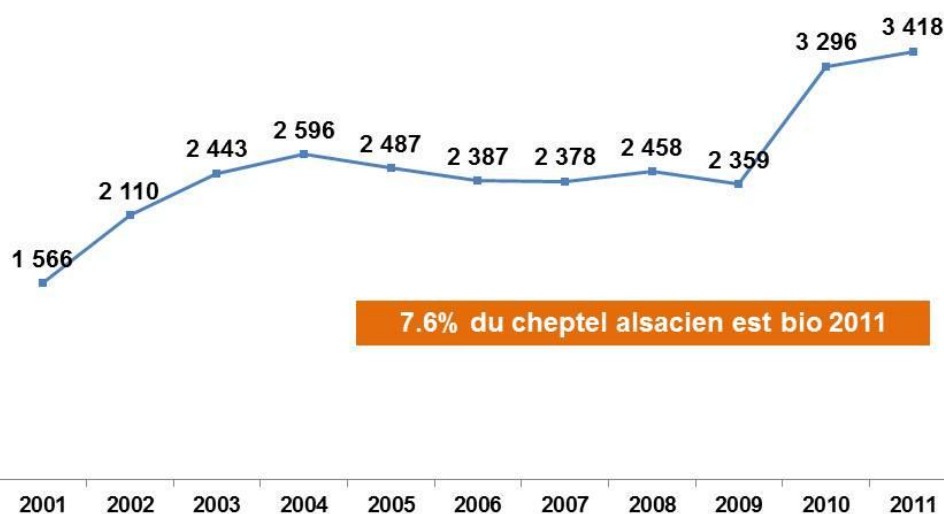
Forum transfrontalier BioRhi'n  
Elevage laitier biologique et filières de  
commercialisation dans le Rhin Supérieur

Heini KLEIN, vice-président de l'OPABA  
5 Décembre 2012 – Domaine Hochburg – Emmendingen

OPABA – Maison de l'Agriculture  
2 rue de Rome - 67300 SCHILTIGHEIM  
Tél 03 88 19 17 91 – Fax 03 88 81 27 29  
Courriel : contact@opaba.org - Site : www.opaba.org



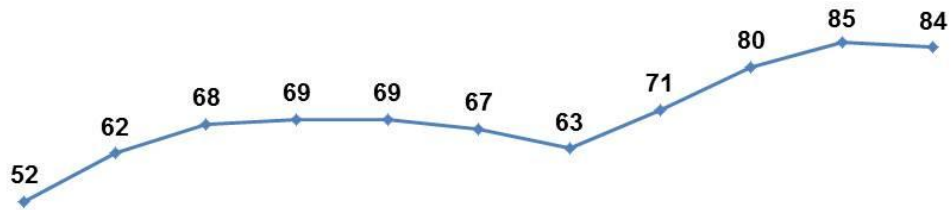
### Evolution du cheptel bovins lait en Alsace (nombre)



7.6% du cheptel alsacien est bio 2011

Source : ORAB 2012

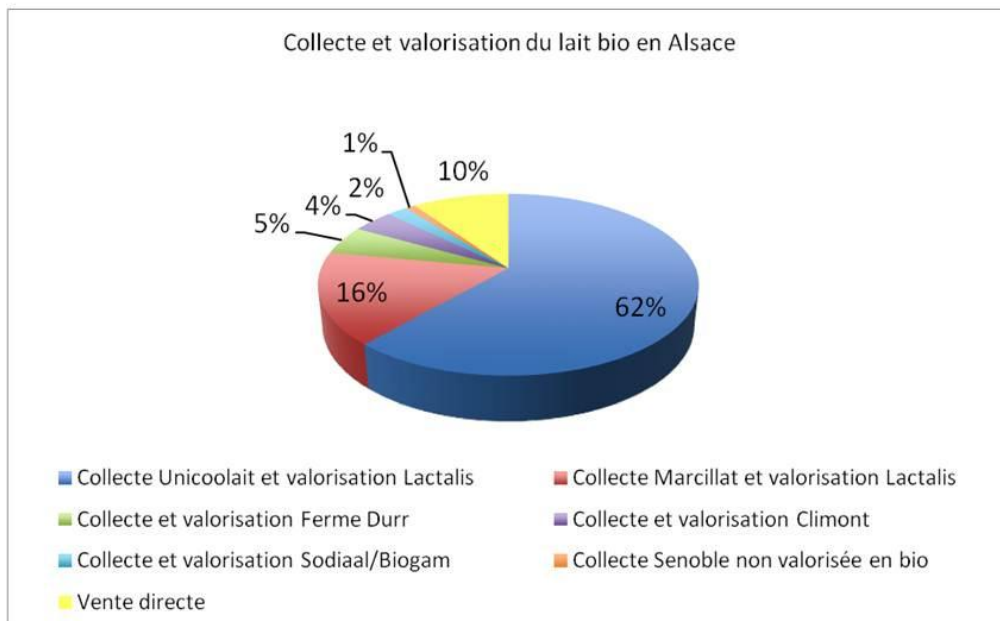
## Evolution du nombre d'exploitation en bovins lait en Alsace (nombre)



**Production estimée 2011 en bio : 21,4 millions litres**



## Circuit de valorisation du lait bio en Alsace en 2011 (%)



Source : ORAB 2011



## Filière lait bio en France en 2011

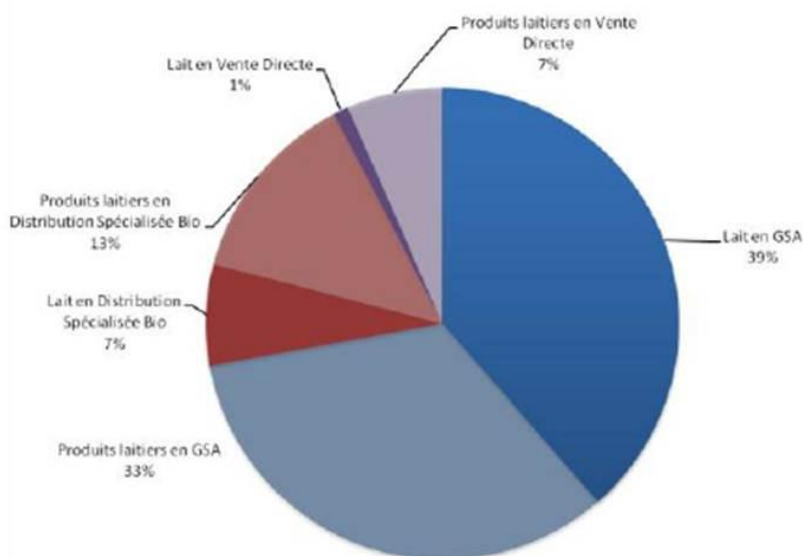
Filière laitière	
Éleveurs	2 400 fermes (+27%)
Cheptels	106 416 Vaches laitières (+28%) dont 27 028 en conversion (+49%)
Production	350 millions de litres (+27%) collectés
Collecte & Transformation	248 entreprises (+14%) de collecte, conditionnement ou transformation dont 1/5 spécialisé en bio Lait conditionné : 187 millions L (+15%) fromages : 25 500 t (+10%) Beurre : 6280 t (+11%) crème : 2350 t (+24%) Produits frais : 78 500 t (+15%)
Achats extérieurs	Lait : 15% (-10 points)
Consommation	+13% de la valeur des ventes de lait et produits laitiers 580 millions d'euros TTC de marché Plus de 10% du lait acheté est bio (en valeur) Les part de marché des autres produits laitiers sont de 1 à 4,6% selon les produits (en valeur)

Source : Agence Bio



## Répartition des ventes de lait et autres produits laitiers bio au stade détail en 2011

Répartition des ventes de lait et autres produits laitiers bio au stade détail en 2011



Source : Agence BIO - AND-I



# Présentation de la laiterie Unicoolait et de la valorisation du lait Bio en Alsace Bossue

---

OPABA – Maison de l'Agriculture  
2 rue de Rome - 67300 SCHILTIGHEIM  
Tél 03 88 19 17 91 – Fax 03 88 81 27 29  
Courriel : [contact@opaba.org](mailto:contact@opaba.org) - Site : [www.opaba.org](http://www.opaba.org)



## Coopérative laitière UNICOOLAIT et son activité en lait biologique

Siège : F- 57401 SARREBOURG CEDEX

Président : Jean-Luc JACOBI

Directeur : Marc HOENEN



**Unicoolait est une coopérative laitière**

**133 millions de litres de lait collecté par an auprès de 350 producteurs.**

**La coopérative compte 30 salariés.**

**La zone de collecte regroupe les départements de la Moselle, Meurthe et Moselle et le Bas-Rhin.**



## Activités d'Unicoolait :



- Collecte du lait conventionnel et du lait biologique
- Service « froid à la ferme » : les tanks à lait chez les adhérents sont propriété de la coopérative, qui en assure l'entretien et la maintenance.
- Services techniques : Unicoolait assure les conseils techniques en agriculture conventionnelle et biologique auprès de ses adhérents.
- Service agro-fourriture.

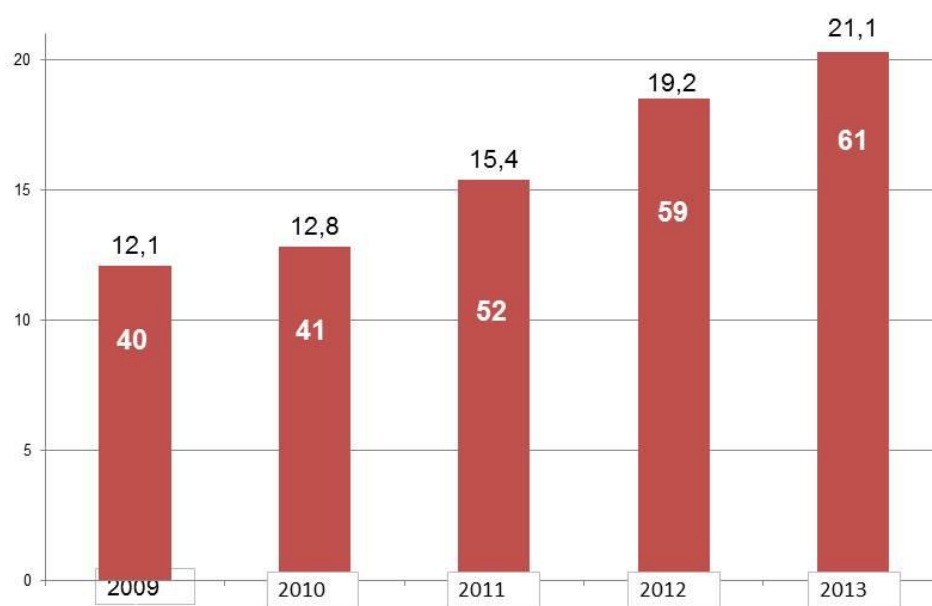
**Unicoolait a un contrat de vente du lait avec le groupe Lactalis depuis 1994.**

## Activité lait biologique :



- Unicoolait a collecté le premier lait biologique en 1994 auprès de 8 producteurs pour 1,8 millions de litres.
- Depuis, cette activité n'a cessé d'évoluer pour arriver, **en 2012, à 59 producteurs et 19.5 millions de litres, soit près de 15 % des producteurs et de la collecte d'Unicoolait.**
- Le lait biologique est vendu au groupe Lactalis, qui le conditionne en lait de consommation, vendu sous la marque Lactel Bio.**
- Marc Hoenen, ingénieur agricole et Directeur d'Unicoolait, est responsable de l'activité lait bio et assure notamment le suivi technique auprès des agriculteurs, avec l'appui des techniciens.

## Evolution du litrage bio à Unicoolait



## Evolution de la collecte de lait bio à Unicoolait par secteur

	UNICOOLAIT		Alsace				Lorraine			
	Litrage (millions de litres)	Nbre de product.	Litrage (millions de litres)	%	Nbre de product.	%	Litrage (millions de litres)	%	Nbre de product.	%
2010	12,78	41	7,86	62%	23	56%	4,92	38%	18	44%
2011	15,44	52	10,00	64,8%	30	58%	5,44	35,2%	22	42%
2012	19,20	59	11,50	60%	33	56%	7,70	40%	26	44%
2013	21,10	61	12,3	58%	33	54%	8,8	42%	28	46%
Progress°	+ 65 %		+ 56 %				+ 79 %			
litrage moyen / prod.	346 000		373 000				315 000			

Comparatif qualité conventionnel / bio sur les 5 dernières années (2007 à 2011)

	Conventionnel					Bio				
	2007	2008	2009	2010	2011	2007	2008	2009	2010	2011
MG	41,93	41,43	41,39	41,67	40,88	41,76	41,23	41,39	42,04	41,55
MP	32,73	32,95	32,59	33	32,82	32,57	32,32	32,23	32,68	32,52
% A GT	98,69	98,74	97,86	98,36	98,4	99,03	99,02	97,53	99,36	99,29
% A GT = classe avec germes totaux de 50 à 100 000 / ml										
< 50 000 GT	95,31	96,11	94,86	95,05	95,53	96	97	94	97	96
% < 250 C	66,23	55,88	57,85	57,67	52,84	77,65	68,78	62,22	62,21	61,29
% > 400 C	6,43	10,43	10,03	10,47	11,64	4,57	4,08	5,7	4,85	4,57
Cellules indicateurs de mammite										
% < 800 buty	57,25	58,38	59,15	43,73	52,22	75,35	80,95	79,11	61,42	66,85
Germes de bouses indicateurs hygiène traite										
% > 5000 buty	7,86	6,64	7,29	10,1	8,34	3,88	3,23	5,63	7,72	7,24



## Evolution collecte de lait bio en FRANCE

- 2009.....250 millions de litres
- 2010.....274 millions de litres soit +9,6%
- 2011.....350 millions de litres soit +27,3%
- 2012.....450 millions de litres soit +28,6%
- 2013.....475 millions de litres soit +5,6%

En 5 ans, la collecte aura augmenté de 90%



## Deux laiteries du Rhin supérieur avec filière bio

Johannes HOHLOCH, Schwarzwaldmilch, Freiburg (D)

Schwarzwaldmilch GmbH Freiburg | Haslacher Straße 12 | 79115 Freiburg | www.schwarzwaldmilch.de | info.freiburg@schwarzwaldmilch.de

# Commercialisation du lait biologique



Schwarzwaldmilch GmbH Freiburg  
(Johannes Hohloch, conseiller aux producteurs)



Erzeugerversammlungen  
Februar 2006

Schwarzwaldmilch GmbH Freiburg | Haslacher Straße 12 | 79115 Freiburg | www.schwarzwaldmilch.de | info.freiburg@schwarzwaldmilch.de

# Sommaire



1. La coopérative Schwarzwaldmilch
2. Objectifs de Schwarzwaldmilch
3. Les étapes
  - collecte en Bio
  - commercialisation Bio
3. Perspectives



# L'entreprise



- Fondée : 1930 un fond de Tradition
- Laiterie de producteurs de lait du Schwarzwald organisée en coopérative
- MEV Ortenau
- MEG Schwarzwaldmilch eG (depuis 2011)
- (Waldkirch, Waldshut Tiengen, Lörrach, Freiburg)
- Breisgaumilch FR > Schwarzwaldmilch OG
- Depuis le 01.12.2010
- Schwarzwaldmilch FR GmbH
- Schwarzwaldmilch OG GmbH



3

# L'entreprise



- Producteurs: env. 1.300 fermes
- = entreprise moyenne
- dont
- 140 producteurs biologiques et
- env. 1050 fermes certifiées  
SWOG, MOG et WOG
- env. 150.000 kg lait par exploitation  
plutôt petites structures  
doublement dans les 20 dernières années



4

## Lieux de productions



Schwarzwaldmilch GmbH **Offenburg**

> Produits spécialisés/ poudre

Collaborateurs : 69

Schwarzwaldmilch GmbH **Freiburg**

> Lait frais et produits laitiers

Collaborateurs : 226

grande diversité de la gamme de produits

## Objectifs et stratégies



- Schwarzwaldmilch GmbH Freiburg est un opérateur économique

**But :** atteindre si possible une **forte valeur ajoutée** par la vente de nos produits laitiers

**Moyen :** amélioration de la valeur ajoutée par vente de

1. **produits de marque** et
2. occupation de marchés de niches comme

**BIO et lait sans OGM**



## Im Schwarzwald zuhause



*Nous avons depuis toujours les exigences suivantes :*

paysage du Schwarzwald

tradition

exploitations familiales

beaucoup d'élevage au paturage

agriculture extensive

*prédestinées pour le Bio*

**Il s'agit de les vendre et de les identifier avec des marques ou labels !**



## Susciter l'émotion



## Emotion



### • **Avantage de Schwarzwaldmilch:**

ce paysage et cette agriculture  
existent bel et bien !

## L'évolution vers Biomilch



1997

14 livreurs avec 1,7 Mio.

1. produit bouteille de lait „Die Fallers“

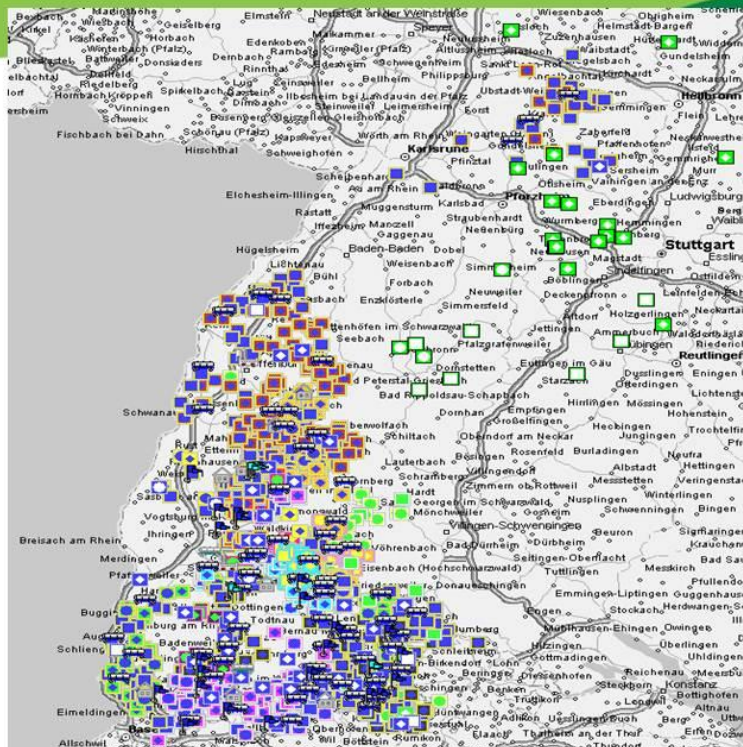
1998

EU – Bio, puis yaourt et crème  
décision de commercialisation  
sous Bioland et ainsi début  
d'une collaboration très intense  
avec Bioland et les agriculteurs



qui est sans doute unique en Allemagne  
et dure encore aujourd'hui.





11

## Autres étapes



- Croissance constante de commercialisation
- Occasionne des besoins constants en matière première
  - **conseil individuel intensif avec Bioland tout d'abord à l'ancienne route du lait bio. Waldshut – Hochschwarzwald - Dreisamtal**



## étapes intermédiaires



- Accès des livreurs de lait de Omira (*laiterie sud-est du BW-siège à Ravensburg*) des secteurs de St. Georgen et Furtwangen
- En parallèle exploration de nouveaux secteurs :  
Linach Wiesental Elztal Ortenau

**Condition était :** nouvelle technique de collecte



**double ramassage**

(entretiens en 6 camions  
citernes)

## Etapas intermédiaires



- arrêt des nouvelles arrivées (2003/2004)
- depuis croissance constante et autres conversions à l'AB
- aides à la conversion (1 Cent/kg pour les 2 années de conversion), suspendue pour le moment

## Etapas intermédiaires



- Lancement du projet lait par Schwarzwaldmilch (SWM)
- **Points clés :**
- conseil à la conversion
- stabulation (remplacement entravée/libre circulation )
- alimentation (par ex. relèvement des composants  
avant tout la Mat Gr → exigence de SchWMilch)

De Schwarzwälder à

Schwarzwaldmilch



17

## De Schwarzwälder à



## Schwarzwaldmilch



17

## Introduction de produits bio sans lactose



18

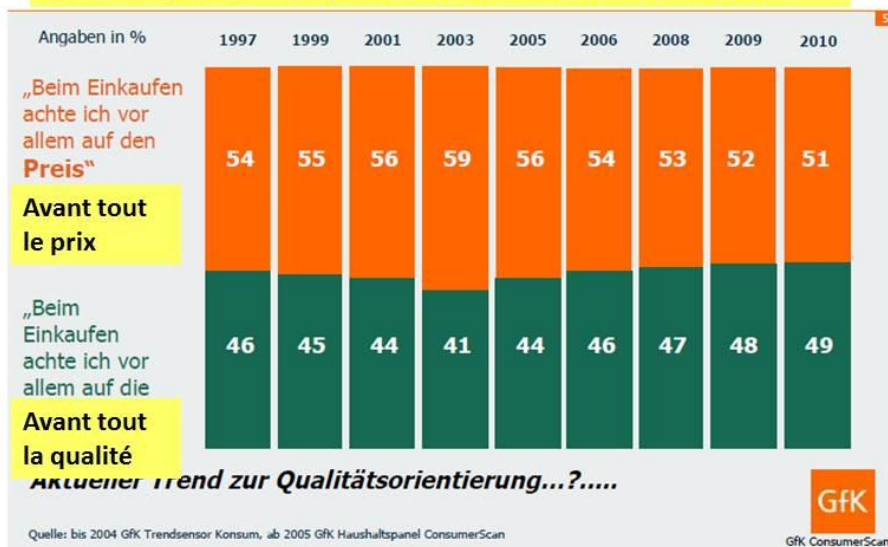




- Qu'est-ce qui nous pousse d'aller plus loin dans la commercialisation de produits bio et de produits de marque !!



**La qualité ou le prix,  
Qu'est-ce qui importe le plus au consommateur lors de l'achat ?**






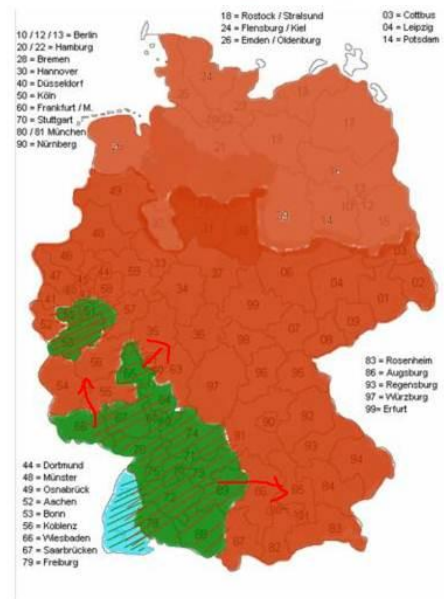
# Distribution aujourd'hui



Le marché en B.W. est limité :  
L'objectif est une commercialisation  
de nos marques à l'échelle nationale

Legende:

-  Breisgaumilch/Schwarzwaldmilch
-  Schwarzwälder +  
Schwarzwaldmilch Bioland
-  LAC sans lactose



21

# Impressions de la BioFach Messe 2012



> 42.385 m<sup>2</sup> de surface d'exposition



22

## Impressions de BioFach Messe 2012



> 2.500 exposants

> 45.000 visiteurs



## Palette de produits frais





## Quels avantages et obstacles à être producteur de lait biologique en Forêt noire et en Alsace ?

### Table ronde animée par Martin WEILER, BIOLAND

avec la participation de producteurs laitiers, chefs d'exploitations situées sur le territoire du projet BioRhin

- Helmut ROSER, Freiamt (D), producteur à Schwarwaldmilch
- Nicolas LEMESLE, le Frombaar, Hüfingen (D), transformateur
- Heini KLEIN, Ottwiller (F), producteur à Unicooolait
- Jean-Jacques BOLCHERT, ferme du Kastenwald, Appenwihr (F)

### Quelques extraits des échanges

La ferme EARL Klein est plus petite que la moyenne en Alsace bossue plus proche de 150 ha. Il produit 2 à 3 ha de pomme de terre bio. pour Bioland depuis quelque temps. Son épouse (Vice-Présidente UNICOOLAIT) et lui (Vice-Président OPABA) s'impliquent fortement dans les responsabilités professionnelles qui sont indispensables si l'on veut faire changer les choses dans la durée et défendre la place du Bio. Ils font aussi de l'animation dans les GMS pour faire la promotion directe des produits laitiers biologiques auprès des consommateurs.

Au Frombaar, les vaches sont nourries à 100 % en foin et ensilage d'herbe. La première coupe des prairies est ensilée et les 2eme et 3eme coupes sont récoltées en foin. La productivité moyenne des vaches est d'environ 4 500 l/an. Ils valorisent plus de 50 000 litres/an de petit lait en nourrissant des porcs dont la viande est particulièrement appréciée.

Ils manquent de place pour de nouveaux bâtiments et les déplacements des vaches dans le village posaient des problèmes, aussi ils ont opté pour une salle de traite mobile qui reste au pâturage.

Sur les 3 personnes qui travaillent sur l'exploitation, 2 se consacrent à plein temps à la transformation en fromages et à la commercialisation.

Le cheptel de la ferme du Kastenwald était composé de race Holstein au départ mais depuis 2000 il croise avec la race Simmental.

M Bolchert nourrit son troupeau en hiver avec du foin enrubanné et de l'orge broyé. Les bêtes sont au pâturage de fin mars à fin novembre. Il n'a pas de prairies permanentes naturelles mais des prairies semées en luzerne ou mélanges graminées-petites légumineuses en rotation. Comme les prairies sont situées en sols légers de plaine d'Alsace il est parfois nécessaire d'irriguer pour avoir suffisamment d'herbe. Depuis 2003, année de forte sécheresse estivale, il a introduit un peu de maïs ensilage sur 4 ha en prestation par entrepreneur, pour assurer suffisamment de réserve d'affouragement.

Les seuls achats extérieurs sont les sels et minéraux.

Il est adhérent depuis toujours à la SODIAL et la commercialisation du lait Bio se fait auprès de la ferme DURR sur la base du prix conventionnel + une prime de 15 % soit actuellement 0,28 € + 0,04 € = 0,32 €/l.

La ferme de M Bolchert est quasiment la seule ayant une activité laitière dans le secteur sur un rayon de 8 km et cela pose la difficulté de la collecte du lait.

L'entreprise de transformation DURR ne souhaite pas l'intégrer en achat direct et l'intermédiaire SODIAL prend évidemment aussi sa marge ce qui explique le prix bas pour du lait bio. Il avait quelque temps fait de la vente directe de lait cru en bouteilles de verre pour particuliers et petits magasins mais il a abandonné car cela demandait trop de travail. Il est seul à travailler sur l'exploitation et il y a de sérieux problèmes de charges de travail lors de certaines périodes comme en mai-juin où il faut biner les cultures plusieurs fois.

M Weiler demande comment s'organise le conseil et l'accompagnement ?

M. Klein répond qu'il n'y avait rien il y a 20 ans en Alsace bossue mais qu'aujourd'hui la laiterie encadre les producteurs. Les contrôleurs laitiers sont maintenant formés. Les vétérinaires commencent aussi à se mettre aux soins alternatifs à la pharmacopée.

Quelles perspectives ?

Selon Heini Klein, il faut gérer la sortie des quotas laitiers et veiller à ce que les conversions soient en phase avec les besoins du marché pour que les quantités produites ne soient pas excédentaires.

En filière longue, il y aura les contrats qui assureront une certaine gestion des volumes mais il n'y a rien pour la vente en directe. Ils prévoient une progression du marché d'environ encore 20 %. Le GIE passe des contrats sur 3 ans.



*Devise du chef d'exploitation :*  
*„toujours garder la tête froide et ne jamais*  
*Perdre son self-contrôle“*

#### Carte d'identité de l'exploitation :

- 40 vaches Holstein-Friesian et Fleckvieh + génisses
- Productivité moyenne de 6.700 kg/an par vache
- 2 porcs à l'engrais
- 24 ha de prairies et pâturages
- 14 ha de cultures (céréales, maïs ensilage, trèfle-graminées)
- 10 ha de forêt
- Stabulation avec des boxes pour les vaches laitières
- Génisses dans l' ancienne étable
- Distillerie à la ferme
- La ferme est à env. 420 m d'altitude
- à Freiamt la pluviométrie annuelle est d'environ 950 mm

#### Commercialisation :

- Le lait est livré à la laiterie Schwarzwaldmilch Freiburg GmbH t
- Les céréales sont autoconsommées dans l'alimentation

#### Main d'oeuvre:

- Helmut Roser = 1,0 UTH
- Epouse, fils et mère réunis = 0,5 UTH

## Portrait d'exploitation Helmut Roser, Freiamt-Musbach

#### Historique :

- L'exploitation agricole existe vraisemblablement depuis plus de 300 ans
- 3 générations de la famille Roser se sont succédées sur l'exploitation
- En 1964 l'étable est transformée en stabulation entravée moderne
- Début des années 1990 la SAU de l'exploitation est doublée suite à l'abandon de l'élevage par un voisin
- Helmut Roser devient chef d'exploitation en 1992
- En 2001 construction de la nouvelle stabulation libre
- 2001 abandon de l'engraissement de boeufs et élevage de truies
- En 2007 début de la conversion en Agriculture Biologique

#### Prochaines étapes de développement en attente :

- Transformation de la vieille stabulation entravée pour une stabulation à libre circulation pour les vaches taries et autres bovins
- Premières réflexions pour mise en place d'un atelier de poules pondeuses

#### Activités et offres particulières :

- Propose des places de stagiaires en été aux élèves Waldorfschüler
- Helmut Roser est depuis 2012 au conseil d'administration de la laiterie Schwarzwaldmilch Freiburg GmbH

#### Philosophie et objectifs de l'entreprise :

- organiser le travail pour qu'il soit possible de ménager du temps libre
- défricher les chemins de demain et montrer les voix de la réussite des exploitations biologiques



## Portrait d'entreprise Le Frombaar GbR, Hüfingen-Sumpfohren



Devise : Nous prenons plaisir à notre travail et cela doit continuer (28 ha sont suffisants pour 3 !)

### Carte d'identité de l'exploitation :

- 16 vaches laitières (races : 9 Vorder-et 5 Hinterwälder, 2 Braunvieh) et 8 génisses pour renouvellement
- Vaches laitières en stabulation entravée avec parcours hivernal
- Alimentation des vaches laitières totalement sans ensilage
- 20 cochons fermiers nourris au petit-lait par an
- 21 ha de prairies / pâturages
- 7 ha cultures (trèfle-luzerne-graminées, orge hiver, triticales)
- Fromagerie à la ferme
- L'exploitation se situe à environ 700 m d'altitude
- À Hüfingen la pluviométrie annuelle est de 700 à 800 mm

### Transformation/ Commercialisation :

- Le lait est transformé dans l'atelier de la ferme
- La commercialisation se fait à parts égales (total d'env. 6 tonnes par an) „à la ferme“, sur marchés hebdomadaires et par d'autres revendeurs

Main d'oeuvre : 3,0 UTH

### Historique :

- 2007 la famille Batsching-Lemesle reprend l'exploitation
- 2007 construction de la fromagerie
- 2008 début de la production de fromage
- 2009 création de „Le Frombaar GbR“ (3 associés)
- 2010 traite au pâturage pour la 1ere fois en été (installation mobile)
- 2010 installation d'une aire pour parcours libre en hiver
- Depuis août 2012 Le Frombaar GbR est présent sur le marché de Freiburg-Stühlinger

### Prochaines étapes :

- Construction d'un séchoir à foin avec pour objectif:
  - Meilleure productivité laitière
  - Renoncement aux céréales dans la ration
  - Exploiter les terres pour du blé boulanger et des légumes ?

### Activités et offres particulières :

- Visite de la fromagerie
- Local avec vue sur la fromagerie

### Philosophie et objectifs de l'entreprise :

- Les clients doivent être satisfaits : ceci est possible via une haute qualité de produits et un bon contact avec eux ...
- Les vaches doivent être satisfaites – c'est pourquoi elles restent tout l'été au pâturage et sont traitées sur place ; en hiver elles doivent sortir tous les jours dans l'aire de promenade...

## Portrait d'exploitation

### Earl KLEIN, Ottwiller (Alsace Bossue)

L'exploitation est en agriculture biologique 1995.



#### Surfaces exploitées :

SAU : 99 ha

Céréales : 17 ha

Prairies temporaires : 40 ha

Prairies permanentes : 40 ha

Pommes de terre : 2.5 ha

#### Cheptel :

62 vaches laitières + suite (Holstein)

Pature 7 mois – Foin et enrubannage en hiver

Stabulations en aires paillée - Traite 2X6 en épi

#### Commercialisation :

Production laitière : 360 000 litres livrés à laiterie Unicoolait

Vaches laitières de réforme : vente coopérative COPVIAL en bio

Veaux mâles à 10 jours : coop en conventionnel

Pommes de terre : vente en gros à la coopérative comptoir agricole

#### Main d'oeuvre : 3 ETP

Heini et Véronique KLEIN : chefs d'exploitation

Fanny : Salariée

#### Points particuliers :

- Une grande partie du matériel est en CUMA (Coopérative d'Utilisation de Matériel Agricole avec 30 adhérents bio)
- Achat de fourrage bio à l'extérieur
- Monte naturelle
- Périodes sans traite le dimanche soir

#### Autres activités et propositions :

Pas mal de responsabilités professionnelles (Heini + Véronique)

Construction d'un Ecogite ( en cours)

#### Philosophie et objectifs de l'exploitation :

Faire vivre deux familles (sortir trois salaires)

Les implications dans les coopératives et autres organisations professionnelles nous permettent de „peser“ sur nos productions, même en filières longues.

„La bio comme valeur incontournable“

## Portrait d'exploitation

### Ferme du Kastenwald, Appenwihr (Alsace, Hardt)

Installation et conversion à l'Agriculture Biologique en 1974



Surfaces exploitées :

SAU : 43 ha

Prairies : 19 ha

Orge d'hiver : 4.50 ha

Mais ensilage : 4 ha

Betteraves : 0.6 ha

Soja : 15 ha

Cheptel :

25 vaches laitières + suite (55 bêtes en tout)

Commercialisation :

Production laitière : 110 000 litres /an

Jean-Jacques BOLCHERT est adhérent et sa production est rémunérée par SODIAL (coopérative conventionnelle), le lait est collecté et valorisé en bio par la ferme DURR

Le lait est acheté au prix du conventionnel + 15% de prime bio

Vaches laitières de réforme : vente coopérative Socobeval

Soja : vendu à Taifun

Main d'oeuvre : 1 ETP

Jean-Jacques BOLCHERT, chef d'exploitaion

Philosophie et objectifs de l'exploitation :

„Une motivation forte pour le bio depuis l'origine“

## Portrait d'exploitation

### Domaine Hochburg, Emmendingen

L'exploitation est en agriculture biologique depuis 1995  
et est adhérente au syndicat Bioland



Ulrich Meyer est chef d'entreprise  
responsable du troupeau laitier,  
des poules pondeuses, des cultures  
et du pré-verger

#### Surfaces exploitées :

32 ha cultures, 55 ha pâturages, 1,5 ha pré-verger,  
en saison estivale élevage de bovins en pension sur 10 ha

#### Cheptel

75 vaches laitières et 70 jeunes animaux (races Fleckvieh, Braunvieh,  
Red Holstein),  
2200 poules, 400 chèvres adultes et 100 jeunes

#### Commercialisation

Magasin à la ferme, livraison du lait de vache à la coopérative  
Schwarzwaldmilch- Freiburg,  
Lait de chèvre livré à la fromagerie  
Monte Ziego à Teningen

#### Accueil pédagogique à la ferme

depuis 2006 il existe une structure d'accueil d'élèves à la ferme qui  
offre des animations pour les classes d'élèves du primaire et des  
maternelles afin de permettre un accès direct à l'agriculture et à la  
vie quotidienne à la ferme.

Christian Schöning est le responsable de l'atelier de production  
de lait de chèvres

## Annexe 1 : invitation et programme de la journée

### Bulletin d'inscription à retourner avant le 26.11.2012 à

SÖL

Email : info@soel.de

Tel : +49-6322-98970-0 – Fax : +49-6322-98970-1

ou

OPABA

Email: caroline.claude-bronner@opaba.org

Tel : 00 33 (0)3 89 24 45 35 – Fax : 00 33 (0)3 89 79 35 19

Nom et Prénom :

Exploitation /Organisme :

Adresse:

Code postal :

Ville :

Téléphone :

Portable :

Email :

Participe au séminaire

Participe au déjeuner/ 25€ par personne

Participe à la visite d'exploitation Domaine Hochburg

Nombre de personnes : .....

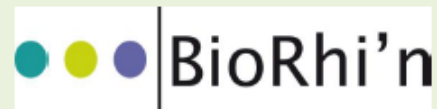
Café, Déjeuner et boissons : 25€/personne à régler sur place

Ce projet est co-financé par l'Union Européenne – FEDER- dans le cadre du programme INTERREG IV Rhin Supérieur, la Région Alsace, le Land de Bade-Württemberg et la DRAAF Alsace



Les partenaires du projet INTERREG BioRhi'n vous invitent au

Forum transfrontalier\*



Elevage laitier biologique  
et filières de commercialisation  
dans le Rhin Supérieur

Mercredi 5 Décembre 2012  
de 10h00 à 16h30

à l'Ecole Agricole „Domaine Hochburg“  
à EMMENDINGEN (D) près de Freiburg

(\*) Interventions en français et en allemand avec traduction dans les deux langues



## Programme

- 10.00 Accueil des participants  
*Jürgen RECKNAGEL, LTZ Müllheim*
- 10.15 Présentation du projet BioRhî'n  
*Eva GEHR, SÖL*
- 10.30 Résultats économiques du groupe lait : chiffres, résultats, interprétations  
Quelles conclusions et recommandations peuvent être retirées de trois années de projet BioRhî'n  
*Harald RASCH, Bioland Beratung*
- 11.30 Deux laiteries du Rhin Supérieur avec filières Bio  
Présentation de l'organisation de la collecte et de la commercialisation  
Quels potentiels et perspectives d'avenir ?  
*Discussion animée par Martin WEILER*  
*Johannes HOHLOCH, Schwarzwaldmilch, Freiburg (D)*  
*Heini KLEIN, éleveur et apporteur à Unicoolait, Sarrebourg (F)*
- 12.45 Déjeuner – Buffet de Maria's Bio Küche, Freiburg
- 14.00 Quels avantages et obstacles à être producteur de lait biologique en Forêt Noire et en Alsace ? Présentation de producteurs représentatifs des différentes filières de commercialisation  
Table ronde avec des agriculteurs de la zone de projet  
*animée par Martin WEILER, Bioland Beratung*  
*Helmut ROSER, apporteur à Schwarzwaldmilch, Freiamt (D)*  
*Nicolas LEMESLE, Le Frombaar, Hüfingen (D)*  
*Heini KLEIN, apporteur à Unicoolait, Ottwiller (F)*  
*Jean-Jacques BOLCHERT, Ferme du Kastenwald, Appenwihr (F)*
- 15.00 Visite de l'exploitation du Domaine Hochburg  
*Ulrich MEYER, responsable des ateliers : lait, volailles, grandes cultures et prairies permanentes et Christian SCHÖNING, responsable atelier chèvres laitières*
- 16.00 Clôture de la journée

## Visite d'exploitation Domaine Hochburg



Le Domaine Hochburg est exploité en agriculture biologique depuis 1995 et est adhérent du réseau BIOLAND.

### Surfaces :

32 ha de grandes cultures

55 ha de prairies permanentes

1.5 ha de prés-vergers

En été élevage de vaches allaitantes sur 10 ha de prairies en location

### Cheptel :

75 vaches laitières et 70 jeunes bovins ( Fleckvieh, Braunvieh, Red Holstein)

2 200 poules pondeuses

400 chèvres laitières et 100 chevreaux

### Commercialisation :

Magasin de vente à la ferme

La production des vaches laitières est livrée à Schwarzwaldmilch, Freiburg

La production des chèvres laitières est livrée à Monte Ziego, Teningen

### Ferme pédagogique :

Depuis 2006, une ferme pédagogique propose aux scolaires et aux jardins d'enfants un accès direct à l'agriculture et au quotidien de la vie à la ferme.

## Lieu du séminaire

Fachschule für Landwirtschaft

Domäne Hochburg

D 79312 Emmendingen



## Annexe 2 : liste des participants

Forum BioRhin du 5 décembre 2012 à Hochburg-Emmendingen (D)

Vorname	Nachname	Organisation	L	PLZ	Ort	email
Peter	Ackermann		D			
Cécile	ALPY	Chargé mission DRAAF Alsace	F	67070	Strasbourg	cecile.alpy@agriculture.gouv.fr
Nathalie	ARNOLD	Région Alsace	F	67070	Strasbourg	nathalie.arnold@region-alsace.eu
Corinne	Boissel-Sommerville	Dolmetscherin	D			choisue@aol.com
Jean-Jacques	BOLCHERT	Landwirt/ Agriculteur	F	68280	Appenwihr	fermedukostenwald@wanadoo.fr
Armin	BÜCHELER	Schwarzwald-Baar-Kreis	D	78166	Donauschingen	a.buecheler@tsbtk.de
Andreas	Burgert	Landwirtschaftsamt Emmendingen	D	79312	Emmendingen	a.burgert@landkreis-emmendingen.de
Edith	CHEMIN	CNRS	F	67083	Strasbourg	cheminedith@gmail.com
Caroline	CLAUDE-BRONNER	OPABA	F	68000	Colmar	caroline.claudefronner@opaba.org
Hervé	CLINKSPOOR	CRA Alsace / ITADA	F	68000	Colmar	hade@orange.fr
Dominique	DELPHIN	Chambre d'Agriculture du Haut-Rhin	F	68127	Sainte Croix en Plaine	d.delphin@haut-rhin.chambagri.fr
Christina	Desing-Kühler	Landratsamt Waldshut	D	79761	Waldshut-Tiengen	christina.desing-kuehler@landkreis-waldshut.de
Daniel	Dreher	Dreher-Schlögler GbR	D	79692	Kleines Wiesental	Dreher-Sellneck@t-online.de
Frédéric	DUCASTEL	OPABA	F	68000	Colmar	frederic.ducastel@opaba.org
Raymond	DURR	Landwirt / Agriculteur	F	67	Boofenheim	biolact@neuf.fr
Markus	Eggs	Landwirt	D	77749	Hohberg	info@kuhkurbauernhof.de
Georg	Feger	LRA Ortenaukreis	D	77654	Offenbourg	georg.feger@ortenaukreis.de
Eva	Gehr	SÖL	D	68239	Mannheim	gehr@soel.de
Nathalie	GOURBEAU	DDT du Haut-Rhin	F	68000	Colmar	nathalie.gourbeau@haut-rhin.gouv.fr
Julia	Happel	LRA Tuttlingen-Landwirtschaftsamt	D	78532	Tuttlingen	j.happel@landkreis-tuttlingen.de
Vincent	HEISLEN	Chambre d'Agriculture du Haut-Rhin	F	68127	Sainte Croix en Plaine	v.heislen@haut-rhin.chambagri.fr
Andrea	Heckenberger		D	79312	Emmendingen	
Johannes	Hobloch	Schwarzwaldmilch	D	79115	Freiburg	johannes.hobloch@schwarzwaldmilch.de
Régis	HUSS	Chambre d'Agriculture du Bas-Rhin	F	67013	Schiltigheim	r.huss@bas-rhin.chambagri.fr
Helmi	KLEIN	Landwirt/ Agriculteur	F	67320	Ottwiller	helmi.klein@laposte.net
Martina	Kretzmeyer	LRA Lörrach	D	79539	Lörrach	martina.kretzmeyer@loerrach-landkreis.de
Dominique	LEMAITRE	Landwirt / Agriculteur	F	67220	Neuve Eglise	dominique.lemaitre17@wanadoo.fr
Nicolas	Lemesle	LeFrombaer	D	79183	Höllingen	nicolas.lemesle@yahoo.fr
Uli	Meyer	Dominée Hochburg	D	79312	Emmendingen	
Jean-Bernard	PERRIN	Ferme PERRIN	F	68	Lapoutrolle	jp-perrin@orange.fr
Stéphanie	PEUGNET	Région Alsace	F	67070	Strasbourg	stephanie.peugnet@region-alsace.eu
Harald	Rasch	Bioland Beratung	D	23734	Visselhövede	harald.rasch@bioland.de
Jürgen	Recknagel	LIZ Mülheim / ITADA	D	79379	Mülheim/Baden	juergen.recknagel@tzbw.de
Martina	Reinsch	LIZ Augustenberg	D	76227	Karlsruhe	martina.reinsch@tzbw.de
Monique	RICHART	Landwirt / Agriculteur	F	68480	Roppentzwiller	marlrichart@yahoo.fr
Jochen	Riesinger		D	87648	Altrang	riesinger@gmx.net
Hartmut	Riser	Landwirt/ Agriculteur	D	67304	Kerzenheim	
Helmut	Roser	Landwirt	D	79348	Freiamt	helmut-roser@t-online.de
Elise	SCHNEPERS	CGA de Lorraine	F	54420	Laxou	eschnepers.cga@orange.fr
Philippe	SCHWOEHRER	Chambre d'Agriculture du Haut-Rhin	F	68127	Sainte Croix en Plaine	p.schwoehrer@haut-rhin.chambagri.fr
Michel	STEGLE	Landwirt / Agriculteur	F	67390	Elsenheim	ferme.michel@neuf.fr
Christoph	Trütken	Antonhof GbR	D	78073	Bad Dürkheim	Christoph.Truetken@t-online.de
Martin	Weller	Bioland Beratung	D	79312	Emmendingen	martin.weller@bioland.de
Joseph	WEISSBART	OPABA	F	68000	Colmar	joseph.weissbart@opaba.org
Bernard	WENTZ	Serv. Régional Form. et Dévelop.	F	67000	Strasbourg	bernard.wentz@duoagri.fr
Pierre	WILL	Landwirt / Agriculteur	F	67290	Vollberg	pierre.will@wanadoo.fr
Christina	Winttingham	Dolmetscherin	CH			Willco@winttingham.ch
Martina	Ziegler	Landratsamt Schwarzwald-Baar-Kreis	D	78166	Donauschingen	m.ziegler@tsbtk.de